



2022年3月期 第2四半期決算説明会

株式会社SUBARU

代表取締役社長 CEO 中村 知美

2021年11月5日

2022年3月期 第2四半期 累計実績

(億円)

	2021年3月期 2Q累計実績	2022年3月期 2Q累計実績	増減
連結販売台数 (千台)	363	375	+12
生産台数 (千台)	354	342	-12
売上収益	12,184	13,417	+1,233
営業利益	306	545	+238
親会社の所有者に帰属する 当期利益	237	448	+211
為替レート US\$	¥107	¥110	+¥3
EURO	¥120	¥131	+¥10
CAN\$	¥79	¥88	+¥10

米国の販売状況

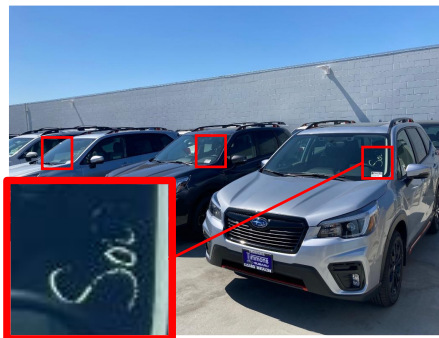
■リテーラー在庫/バックオーダー

- ・リテーラー在庫：

4日商レベル※

- ・バックオーダー：

3.5万台レベル※



売約済み車両の並ぶ店頭



車両のない新車展示場

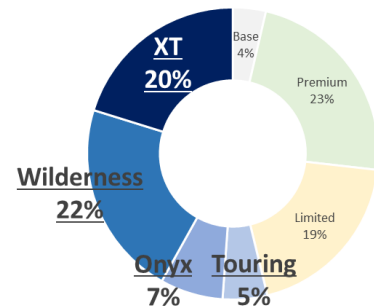
■Outback モデルミックス

- ・上位グレード (Wilderness / XT / Onyx / Touring) 構成比：

50%レベル※



Outback Wilderness



Outback モデルミックス

※10月末時点

2022年3月期 通期計画

(億円)

	2021年3月期 通期実績(a)	2022年3月期 前回*計画(b)	2022年3月期 今回計画(c)	増減 (c)-(a)	増減 (c)-(b)
連結販売台数 (千台)	860	960	830	-30	-130
生産台数 (千台)	810	990	860	+50	-130
売上収益	28,302	33,000	29,000	+698	-4,000
営業利益	1,025	2,000	1,500	+475	-500
親会社の所有者に帰属する 当期利益	765	1,400	1,100	+335	-300
為替レート US\$	¥106	¥109	¥110	+¥4	+¥1
EURO	¥123	¥130	¥130	+¥7	+¥0
CAN\$	¥80	¥88	¥88	+¥8	-¥0

* 2021/8/3 発表値



本資料に記載されている計画、戦略などのうち、歴史的事実でないものは、現在入手可能な情報、予測に基づいた仮定、および判断であり、様々なリスクや不確実性を含みます。将来における当社の実際の業績は、当社を取り巻く経済情勢、需要や為替レートの変動などにより、これらと異なる結果となる場合がございます。投資に関する最終決定は、上記の点を踏まえ、投資家の皆様ご自身の判断で行われるようお願いいたします。本資料に掲載された情報に基づいて投資された結果、万一何らかの損害を被られましても、当社および各情報の提供者は一切責任を負いかねますので、併せてご了承ください。



2022年3月期 第2四半期決算説明会

株式会社SUBARU

取締役専務執行役員 CFO 水間 克之

2021年11月5日

2022年3月期 第2四半期累計 実績

第2四半期累計実績 連結完成車販売台数・生産台数

(千台)

	2021年3月期 2Q累計実績	2022年3月期 2Q累計実績	増減
連結完成車販売台数 合計	363	375	+12

	2021年3月期 2Q累計実績	2022年3月期 2Q累計実績	増減
米国生産	133	124	-9
国内生産	221	218	-3
生産台数* 合計	354	342	-12

* トヨタ向け86の台数を含む

第2四半期累計実績 連結完成車販売台数（市場別）

（千台）

	2021年3月期 2Q累計実績	2022年3月期 2Q累計実績	増減
登録車	33	35	+3
軽自動車	10	9	-1
国内合計	43	44	+2
米国	261	253	-8
カナダ	23	29	+6
ロシア	1	2	+1
欧州	6	7	+2
豪州	11	17	+6
中国	13	9	-5
その他	6	13	+7
海外合計	321	331	+10
合計	363	375	+12

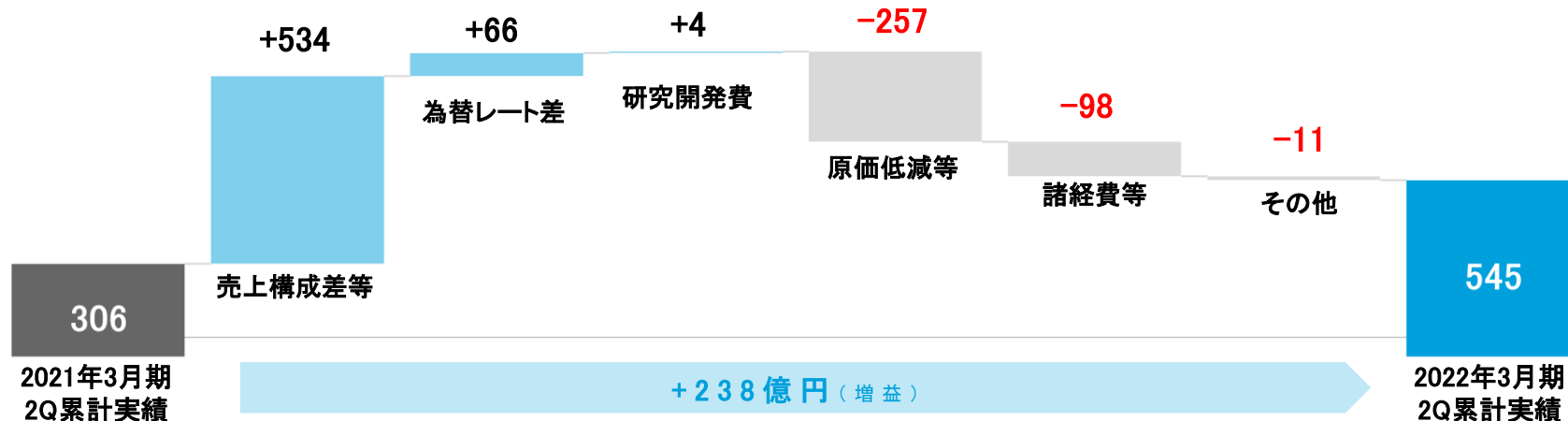
第2四半期累計実績 連結業績

(億円)

	2021年3月期 2Q累計実績	2022年3月期 2Q累計実績	増減
売上収益	12,184	13,417	+1,233
国内	2,102	2,179	+77
海外	10,082	11,237	+1,156
営業利益	306	545	+238
税引前利益	361	612	+251
親会社の所有者に帰属する 当期利益	237	448	+211
為替レート US\$	¥107	¥110	+¥3
EURO	¥120	¥131	+¥10
CAN\$	¥79	¥88	+¥10

第2四半期累計実績 営業利益増減要因

(億円)



売上構成差	+534	為替影響	+66	原価低減等	-257	諸経費	-98						
新車国内	+18	US \$	+104	SUBARU	-177	SIA *1	-80	製造固定費	-83	販管費	-155	保証修理費	+140
新車海外	+132	EURO	+9	原価低減	+30	原価低減	+12	SUBARU	-90	SIA *1	+7	SUBARU	-84
販売奨励金	+117	CAN \$	+44	原材料・市況等	-207	原材料・市況等	-92	外製型費	-31	外製型費	+21	国内ディーラー	-11
その他	+267	中国元	+2					固定加工費	-59	固定加工費	-14	SOA *2	-58
		仕入為替調整	+14									SCI *3	-11
		未実現利益分	-107									その他	+9

*1 SIA: Subaru of Indiana Automotive, Inc. *2 SOA: Subaru of America Inc. *3 SCI: Subaru Canada Inc.

キャッシュフロー / 手元資金状況

(億円)

	2021年3月期 2Q累計実績	2022年3月期 2Q累計実績	
営業活動によるCF	684	638	
投資活動によるCF	-862	-819	
フリーCF	-178	-182	
財務活動によるCF	581	-475	
	2021年3月末	2021年9月末	増減
現金及び現金同等物 期末残高	9,073	8,484	-590
有利子負債 期末残高 *	3,339	3,351	+12
ネットキャッシュ	5,734	5,133	-601

*リース負債は上記の実績に含んでおりません。

設備投資・減価償却費・研究開発支出

(億円)

	2021年3月期 2Q累計実績	2022年3月期 2Q累計実績	増減
設備投資 *1	334	382	+48
減価償却費 *1	471	460	-11
研究開発支出 *2	506	616	+110

*1 リース取引および無形資産に係る設備投資、減価償却費は上記の実績に含んでおりません。

*2 報告期間中に発生した研究開発活動に係る支出額を記載。

尚、IFRSでは当該支出のうち資産性の認められる一部の支出を無形資産として計上し、見積耐用年数に基づき償却するため、連結損益計算書上の「研究開発費」と異なります。(日本基準における連結損益計算書上の研究開発費と一致)

2022年3月期 見通し

通期計画 連結完成車販売台数・生産台数

(千台)

	2021年3月期 通期実績(a)	2022年3月期 前回計画(b)	2022年3月期 今回計画(c)	増減 (c)-(a)	増減 (c)-(b)
連結完成車販売台数 合計	860	960	830	-30	-130

	2021年3月期 通期実績(a)	2022年3月期 前回計画(b)	2022年3月期 今回計画(c)	増減 (c)-(a)	増減 (c)-(b)
米国生産	285	-	320	+35	-
国内生産	525	-	540	+15	-
生産台数* 合計	810	990	860	+50	-130

* トヨタ向け86の台数を含む

通期計画 連結完成車販売台数（市場別）

（千台）

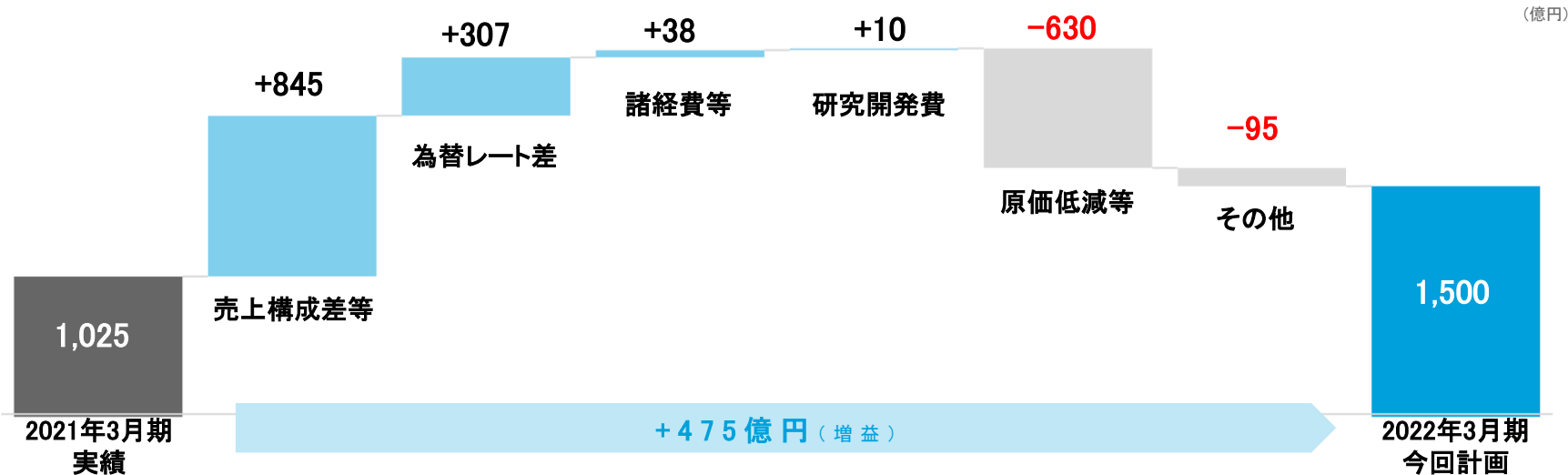
	2021年3月期 通期実績	2022年3月期 通期計画	増減
登録車	82	78	-4
軽自動車	20	19	-1
国内合計	102	97	-5
米国	612	570	-42
カナダ	50	55	+5
中国	24	16	-8
その他	73	92	+19
海外合計	758	733	-25
合計	860	830	-30

通期計画 連結業績

(億円)

	2021年3月期 通期実績(a)	2022年3月期 前回計画(b)	2022年3月期 今回計画(c)	増減 (c)-(a)	増減 (c)-(b)
売上収益	28,302	33,000	29,000	+698	-4,000
営業利益	1,025	2,000	1,500	+475	-500
税引前利益	1,140	2,030	1,550	+410	-480
親会社の所有者に帰属する 当期利益	765	1,400	1,100	+335	-300
為替レート US\$	¥106	¥109	¥110	+¥4	+¥1
EURO	¥123	¥130	¥130	+¥7	+¥0
CAN\$	¥80	¥88	¥88	+¥8	-¥0

通期計画 営業利益増減要因



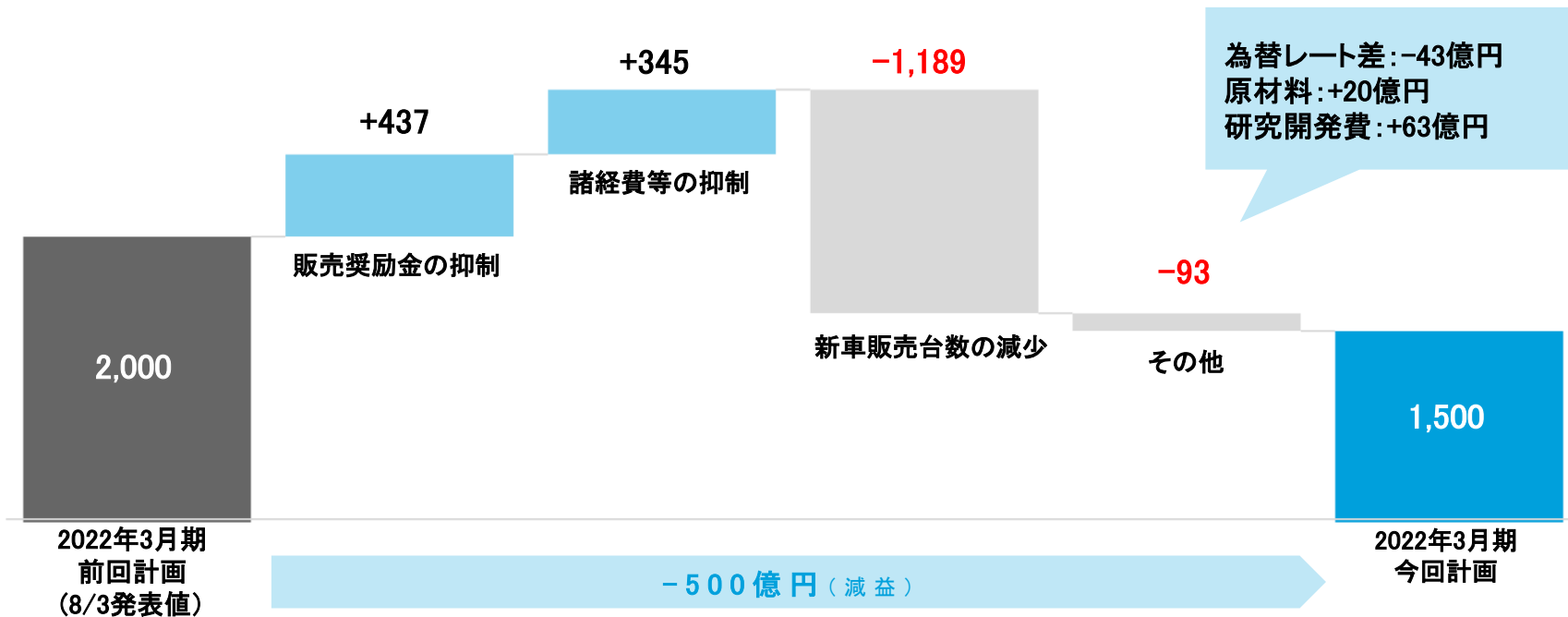
売上構成差	+845	為替影響	+307	諸経費	+38	原価低減等	-630					
新車国内	+35 US\$	+383	製造固定費	-191	販管費	-194	保証修理費	+423	SUBARU	-430	SIA *1	-200
新車海外	+395 EURO	+6	SUBARU	-168	SIA *1	-23	SUBARU	-208	原価低減	+77	原価低減	+27
販売奨励金	+285 CAN\$	+73	外製型費	-99	外製型費	+22	国内ディーラー	-11	原材料・市況等	-507	原材料・市況等	-227
その他	+130 中国元	+2	固定加工費	-69	固定加工費	-45	SOA *2	-7				
	仕入為替調整	-21					SCI *3	-21				
	未実現利益分	-136					その他	+53				

*1 SIA: Subaru of Indiana Automotive, Inc. *2 SOA: Subaru of America Inc. *3 SCI: Subaru Canada Inc.

前回計画(8/3発表値)対比

通期計画 営業利益増減要因

(億円)



設備投資・減価償却費・研究開発支出

(億円)

	2021年3月期 通期実績(a)	2022年3月期 前回計画(b)	2022年3月期 今回計画(c)	増減 (c)-(a)	増減 (c)-(b)
設備投資 *1	862	1,000	900	+38	-100
減価償却費 *1	950	1,000	1,000	+50	±0
研究開発支出 *2	1,016	1,200	1,200	+184	±0

*1 リース取引および無形資産に係る設備投資、減価償却費は上記の実績に含んでおりません。

*2 報告期間中に発生した研究開発活動に係る支出額を記載。
尚、IFRSでは当該支出のうち資産性の認められる一部の支出を無形資産として計上し、見積耐用年数に基づき償却するため、連結損益計算書上の「研究開発費」と異なります。(日本基準における連結損益計算書上の研究開発費と一致)

➤ 一株当たり配当金

	2021年3月期 実績	2022年3月期 前回予想	2022年3月期 今回予想*
第2四半期末	28	28	28
期末	28	28	28
年間合計	56	56	56
配当性向	56.1%	30.7%	39.0%

* 配当性向: 前期株式数を基に試算

ご参考(1)

- ・ セグメント情報(事業別 / 所在地別)
- ・ 海外売上収益
- ・ 連結財政状態計算書
- ・ 単独販売台数
- ・ 米国子会社業績
- ・ 第2四半期(3ヵ月)連結業績実績
- ・ 下期 連結業績計画
- ・ 2021年3月期及び2022年3月期実績
(四半期別)
- ・ 通期計画 営業利益増減要因
(8/3発表値対比)
- ・ 生産台数 / 小売台数 推移

第2四半期累計実績 事業セグメント別業績

(億円)

	売上収益			営業利益		
	2021年3月期 2Q累計実績	2022年3月期 2Q累計実績	増減	2021年3月期 2Q累計実績	2022年3月期 2Q累計実績	増減
自動車	11,688	13,061	+1,373	316	520	+204
航空宇宙	472	332	-140	-30	-7	+23
その他	24	24	-1	20	31	+11
消去・全社				1	1	-0
合計	12,184	13,417	+1,233	306	545	+238

第2四半期累計実績 所在地別セグメント業績

(億円)

	売上収益			営業利益		
	2021年3月期 2Q累計実績	2022年3月期 2Q累計実績	増減	2021年3月期 2Q累計実績	2022年3月期 2Q累計実績	増減
日本	2,788	3,151	+363	-192	-42	+150
北米	8,791	9,672	+881	323	542	+218
その他	605	594	-11	19	19	+0
消去・全社				155	25	-130
合計	12,184	13,417	+1,233	306	545	+238

第2四半期累計実績 海外売上収益

(億円)

	2021年3月期 2Q累計実績	2022年3月期 2Q累計実績	増減
北米	9,088	9,911	+823
欧州	209	320	+110
アジア	470	420	-50
その他	314	586	+272
合計	10,082	11,237	+1,156

連結財政状態計算書

(億円)

	2021年3月末	2021年9月末	増減
資産合計	34,117	33,223	-894
流動資産	19,828	18,698	-1,131
非流動資産	14,289	14,525	+237
負債合計	16,253	14,946	-1,308
有利子負債	3,339	3,351	+12
資本合計	17,864	18,277	+414
利益剰余金	14,353	14,586	+233
親会社の所有する帰属持分	17,777	18,184	+407
親会社の所有者に帰属する持分比率	52.1%	54.7%	-
D/Eレシオ	0.19	0.18	-

第2四半期累計実績 単独販売台数

(千台)

	2021年3月期 2Q累計実績	2022年3月期 2Q累計実績	増減
国内生産*	221	218	-3
国内売上	41	40	-1
登録車	31	32	+1
軽自動車	10	8	-2
輸出台数	189	188	-0
海外生産用部品	109	168	+59
単独合計売上	338	396	+58

* トヨタ向け86の台数を含む

第2四半期累計実績 米国子会社業績

(Million US\$)

SOA *1	2021年3月期 2Q累計実績	2022年3月期 2Q累計実績	増減
売上高	7,726	8,103	+377
営業利益	424	547	+122
当期純利益	377	435	+58
小売販売台数(千台)	305	301	-4
SIA *2	2021年3月期 2Q累計実績	2022年3月期 2Q累計実績	増減
売上高	3,349	3,256	-93
営業利益	-117	-126	-9
当期純利益	-92	-98	-7
生産台数(千台)	133	124	-9

*1 SOA: Subaru of America Inc. *2 SIA: Subaru of Indiana Automotive, Inc.

第2四半期(3ヵ月)実績 連結完成車販売台数

(千台)

	2021年3月期 2Q実績	2022年3月期 2Q実績	増減
登録車	19	16	-2
軽自動車	5	4	-1
国内合計	24	20	-4
米国	170	136	-33
カナダ	17	17	+0
ロシア	1	1	-0
欧州	2	4	+2
豪州	6	10	+4
中国	7	4	-3
その他	3	7	+4
海外合計	206	180	-27
合計	230	200	-30

第2四半期(3ヵ月)実績 連結業績

(億円)

	2021年3月期 2Q 実績	2022年3月期 2Q 実績	増減
売上収益	7,614	7,065	-549
国内	1,156	1,049	-107
海外	6,458	6,016	-442
営業利益	463	249	-214
税引前利益	468	269	-199
親会社の所有者に帰属する 当期利益	314	263	-51
為替レート US\$	¥107	¥110	+¥3
EURO	¥123	¥131	+¥8
CAN\$	¥80	¥89	+¥9

第2四半期(3ヵ月)実績 営業利益増減要因

(億円)



為替影響	+82	諸経費	+9	原価低減等	-139	売上構成差	-83
US \$	+69	製造固定費 -37	販管費 -34	保証修理費 +80	SUBARU -92	SIA *1 -47	新車国内 -27
EURO	+5	SUBARU -36	SIA *1 -1	SUBARU -38	原価低減 +25	原価低減 +9	新車海外 -586
CAN \$	+16	外製型費 -27	外製型費 +10	国内ディーラー -	原材料・市況等 -117	原材料・市況等 -56	販売奨励金 +108
中国元	+1	固定加工費 -9	固定加工費 -11	SOA *2 -31			その他 +422
仕入為替調整	+3			SCI *3 -1			
未実現利益分	-12			その他 +36			

*1 SIA: Subaru of Indiana Automotive, Inc. *2 SOA: Subaru of America Inc. *3 SCI: Subaru Canada Inc.

下期計画 連結完成車販売台数（市場別）

（千台）

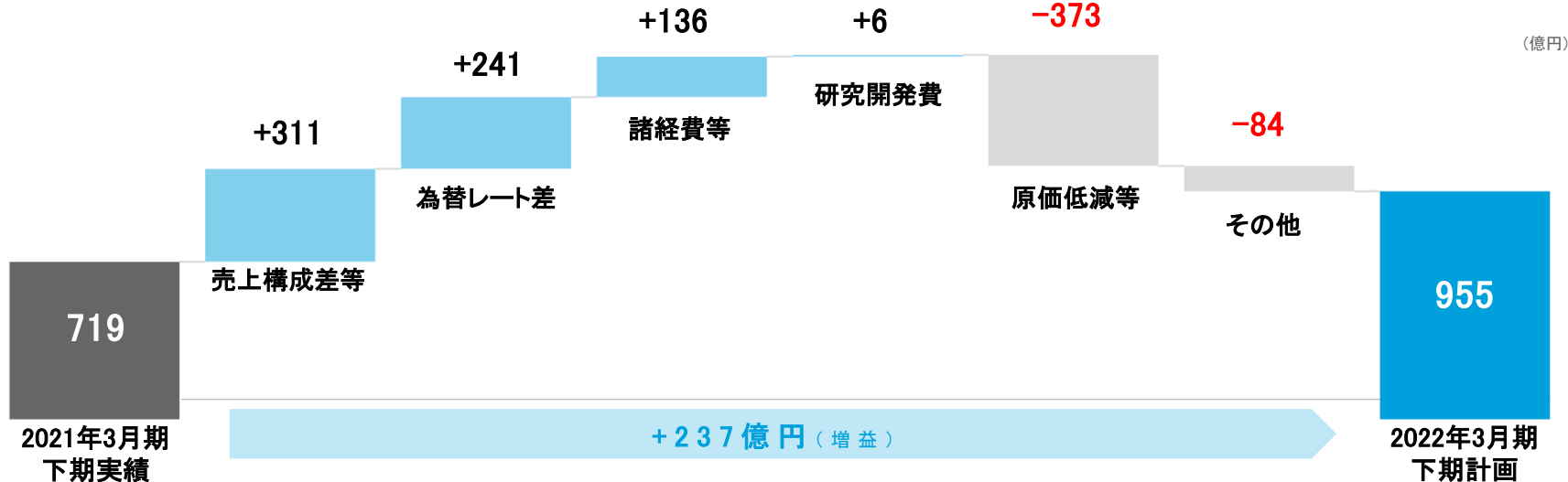
	2021年3月期 下期実績	2022年3月期 下期計画	増減
登録車	49	43	-6
軽自動車	10	10	-0
国内合計	59	52	-7
米国	351	317	-34
カナダ	26	25	-1
中国	11	8	-4
その他	49	52	+3
海外合計	438	402	-35
合計	497	455	-42

下期計画 連結業績

(億円)

	2021年3月期 下期実績	2022年3月期 下期計画	増減
売上収益	16,118	15,583	-535
国内	2,881	2,975	+94
海外	13,237	12,608	-629
営業利益	719	955	+237
税引前利益	779	938	+160
親会社の所有者に帰属する 当期利益	536	652	+116
為替レート US\$	¥105	¥110	+¥5
EURO	¥125	¥130	+¥5
CAN\$	¥81	¥88	+¥7

下期計画 営業利益増減要因



売上構成差	+311	為替影響	+241	諸経費	+136	原価低減等	-373						
新車国内	+17	US \$	+279	製造固定費	-108	販管費	-39	保証修理費	+283	SUBARU	-253	SIA *1	-120
新車海外	+263	EURO	-3	SUBARU	-78	SIA *1	-30	SUBARU	-124	原価低減	+47	原価低減	+15
販売奨励金	+168	CAN \$	+29	外製型費	-68	外製型費	+1	国内ディーラー	-	原材料・市況等	-300	原材料・市況等	-135
その他	-137	中国元	-	固定加工費	-10	固定加工費	-31	SOA *2	+51				
		仕入為替調整	-35					SCI *3	-10				
		未実現利益分	-29					その他	+44				

*1 SIA: Subaru of Indiana Automotive, Inc. *2 SOA: Subaru of America Inc. *3 SCI: Subaru Canada Inc.

2021年3月期及び2022年3月期実績(四半期別)

(億円)

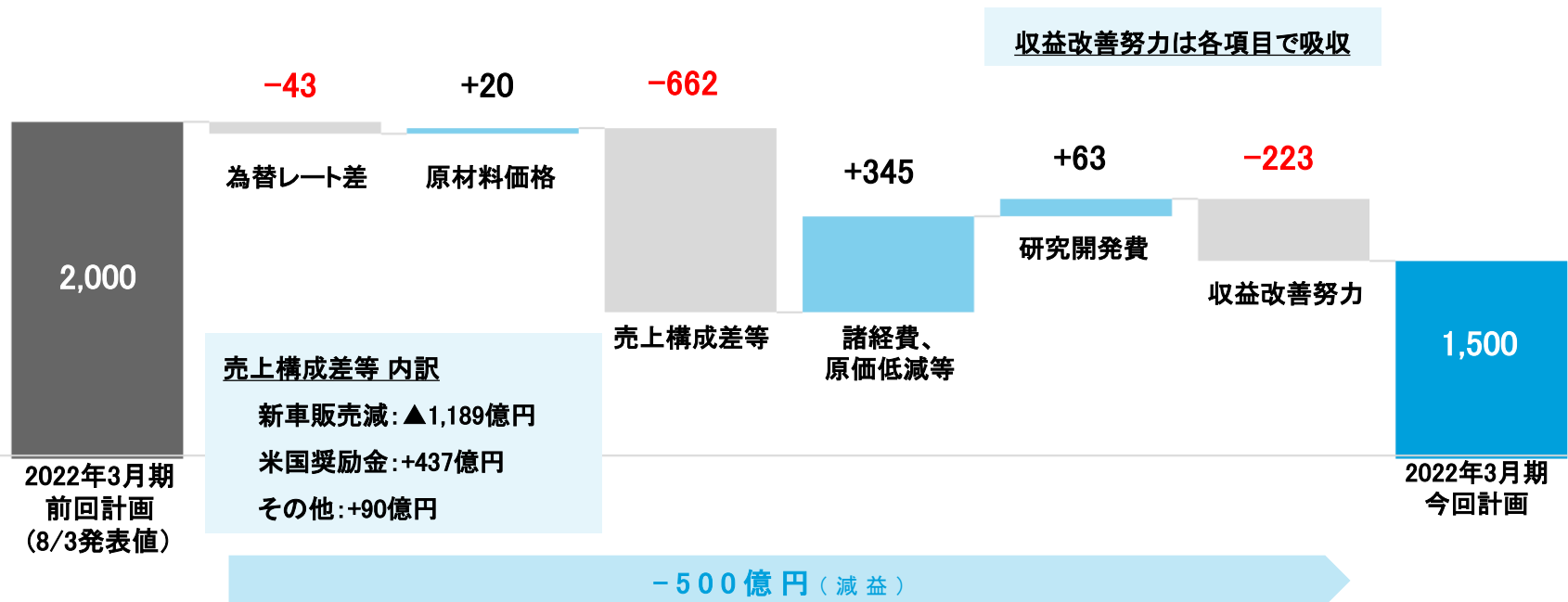
	2021年3月期				2022年3月期	
	1Q実績	2Q実績	3Q実績	4Q実績	1Q実績	2Q実績
連結販売台数(千台)	133	230	268	229	175	200
生産*台数(千台)	92	262	260	196	184	158
売上収益	4,570	7,614	8,564	7,554	6,352	7,065
営業利益	-157	463	676	42	295	249
親会社の所有者に帰属する 当期利益	-77	314	505	23	185	263
為替レート US\$	¥107	¥107	¥105	¥104	¥109	¥110

*トヨタ向け86の台数を含む

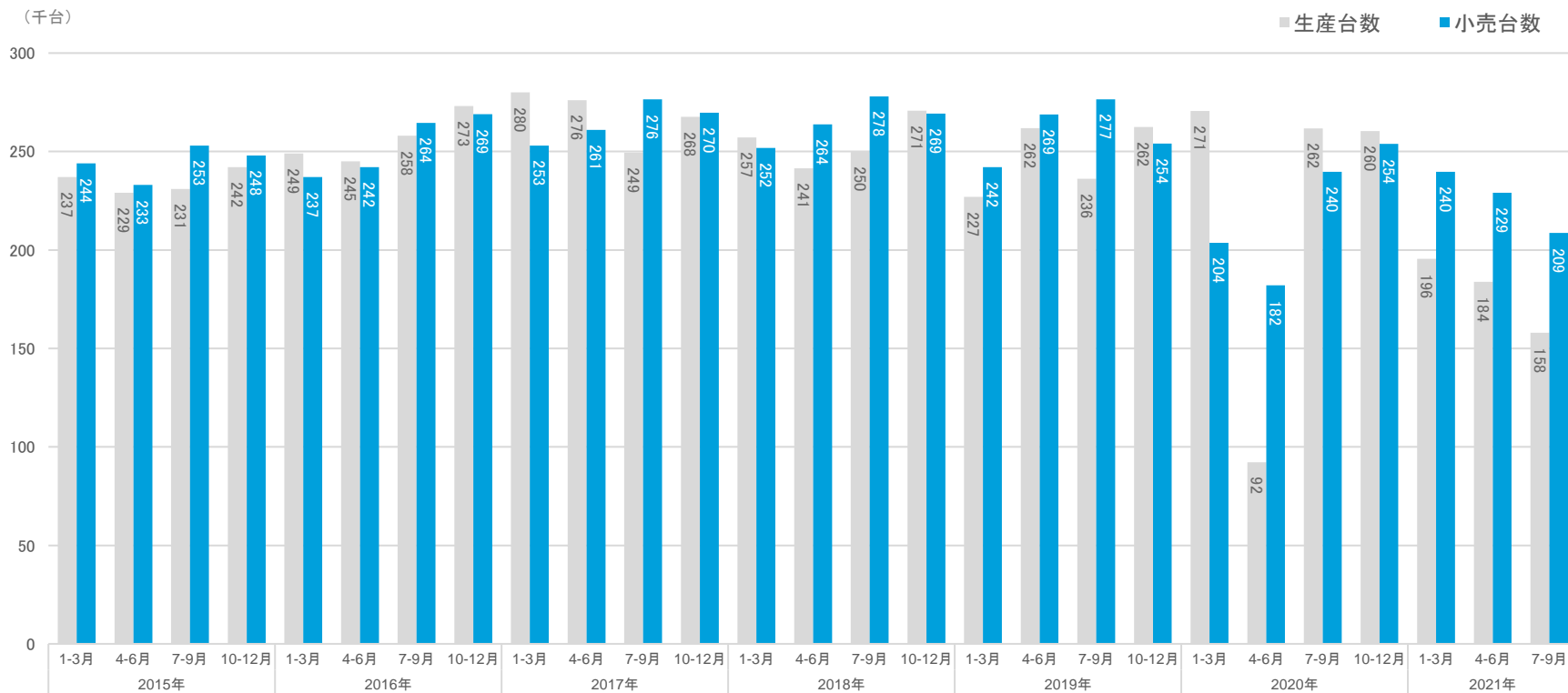
前回計画(8/3発表値)対比

通期計画 営業利益増減要因

(億円)



生産台数 / 小売台数 推移



* 生産台数にはトヨタ向け86の台数を含む



本資料に記載されている計画、戦略などのうち、歴史的事実でないものは、現在入手可能な情報、予測に基づいた仮定、および判断であり、様々なリスクや不確実性を含みます。将来における当社の実際の業績は、当社を取り巻く経済情勢、需要や為替レートの変動などにより、これらと異なる結果となる場合がございます。投資に関する最終決定は、上記の点を踏まえ、投資家の皆様ご自身の判断で行われるようお願いいたします。本資料に掲載された情報に基づいて投資された結果、万一何らかの損害を被られましても、当社および各情報の提供者は一切責任を負いかねますので、併せてご了承ください。